



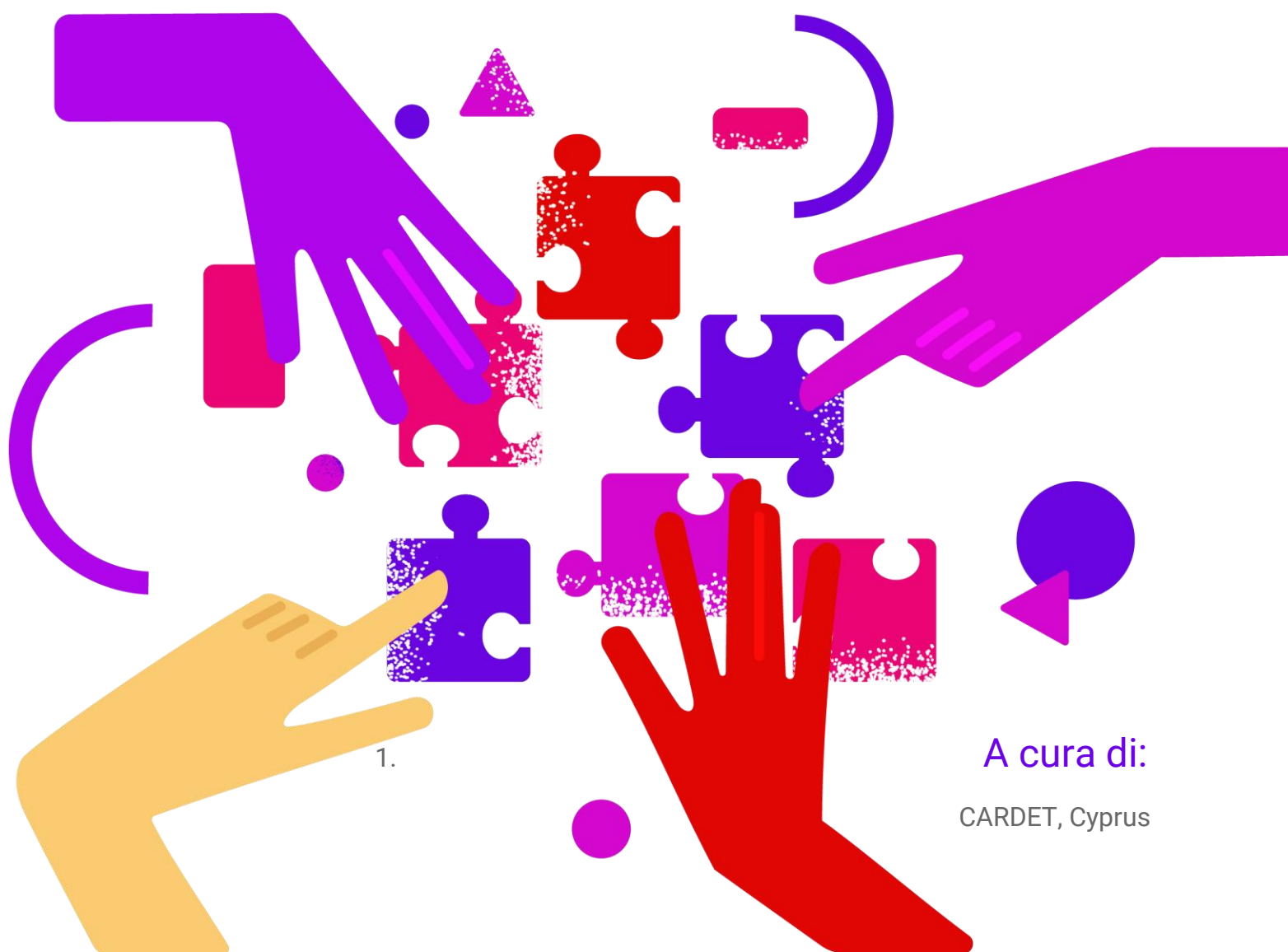
Funded by
the European Union

The content of this publication represents the views of the author only and is its sole responsibility. The European Commission does not accept any responsibility for use that may be made of the information it contains.



PROMUOVERE L'AVVIO DI IMPRESE LEGATE AL MONDO DELL'ARTE – ATTIVITÀ 1

Progetto artistico collaborativo



1.

A cura di:

CARDET, Cyprus



Introduzione

Durante lo svolgimento di questa attività, avremo modo di approfondire il mondo dei progetti artistici collaborativi. L'arte collaborativa è uno strumento che stimola sia la creatività che il lavoro di gruppo, promuovendo sia l'espressione di sé che la comunicazione. Tali caratteristiche rendono quest'arte particolarmente interessante e adatta per le e i giovani con disturbo dello spettro autistico (*Autism Spectrum Disorder – ASD*) e sindrome di Down (*Down syndrome – DS*).

L'arte trascende il linguaggio verbale e può costituire una forma di espressione alternativa per persone con diverse abilità. I progetti artistici collaborativi possono essere adattati a una vasta gamma di abilità e possono essere utilizzati come uno strumento terapeutico per incoraggiare lo sviluppo della creatività e di interazioni sociali. Attraverso la presente attività esploreremo le possibilità di adattamento dell'arteterapia, esploreremo delle tecniche artistiche e rifletteremo su come questo approccio possa essere integrato nel lavoro con le e i giovani con ASD e DS.

Occorrente:

- Grandi tele o cartelloni
- Diversi strumenti e materiali per la realizzazione di lavori artistici (pennarelli, matite colorate, pennelli, colori, ecc.)
- Teli protettivi per l'area di lavoro

Descrizione:

- Dividere le e i partecipanti in piccoli gruppi.
- Fornire a ciascun gruppo una tela bianca o un cartellone e una selezione di strumenti.
- Chiedere a ciascun gruppo di scegliere un tema o un'emozione che ritengono possa essere rappresentata bene attraverso l'arte.



Funded by
the European Union

The content of this publication represents the views of the author only and is its sole responsibility. The European Commission does not accept any responsibility for use that may be made of the information it contains.



Istruzioni:

- Nei gruppi, le e i partecipanti sono tenuti a collaborare alla creazione di un'opera d'arte che rappresenti il tema o l'emozione scelta.
- Bisogna incoraggiare le e i partecipanti a esprimersi liberamente e a esplorare diverse tecniche artistiche.
- Infine, occorre organizzare una discussione sull'importanza di adattare l'attività alle diverse abilità delle persone, accertandosi che tutte e tutti possano contribuire in modo equo e significativo.

Discussione:

- Qual è il tema o l'emozione che il tuo gruppo ha scelto per realizzare il progetto artistico collaborativo?
- Come è stata adattata l'attività per far sì che tutti i membri del gruppo potessero partecipare, a prescindere dal loro gradi di abilità?
- Quali difficoltà ha riscontrato il tuo gruppo durante l'attività e come sono state superate?
- In che modo questo progetto artistico collaborativo può essere applicato nel tuo lavoro con giovani con ASD e DS?
- Quali sono i possibili benefici terapeutici derivanti dal proporre alle e ai giovani con ASD e DS di partecipare a progetti artistici collaborativi come questo?

Conclusione:

- Evidenziare le potenzialità dei progetti artistici collaborativi come mezzo di espressione di sé e comunicazione.



Funded by
the European Union

The content of this publication represents the views of the author only and is its sole responsibility. The European Commission does not accept any responsibility for use that may be made of the information it contains.



- Discutere il possibile valore terapeutico di questa attività nella promozione della creatività, cooperazione e interazione sociale tra persone con ASD e DS.



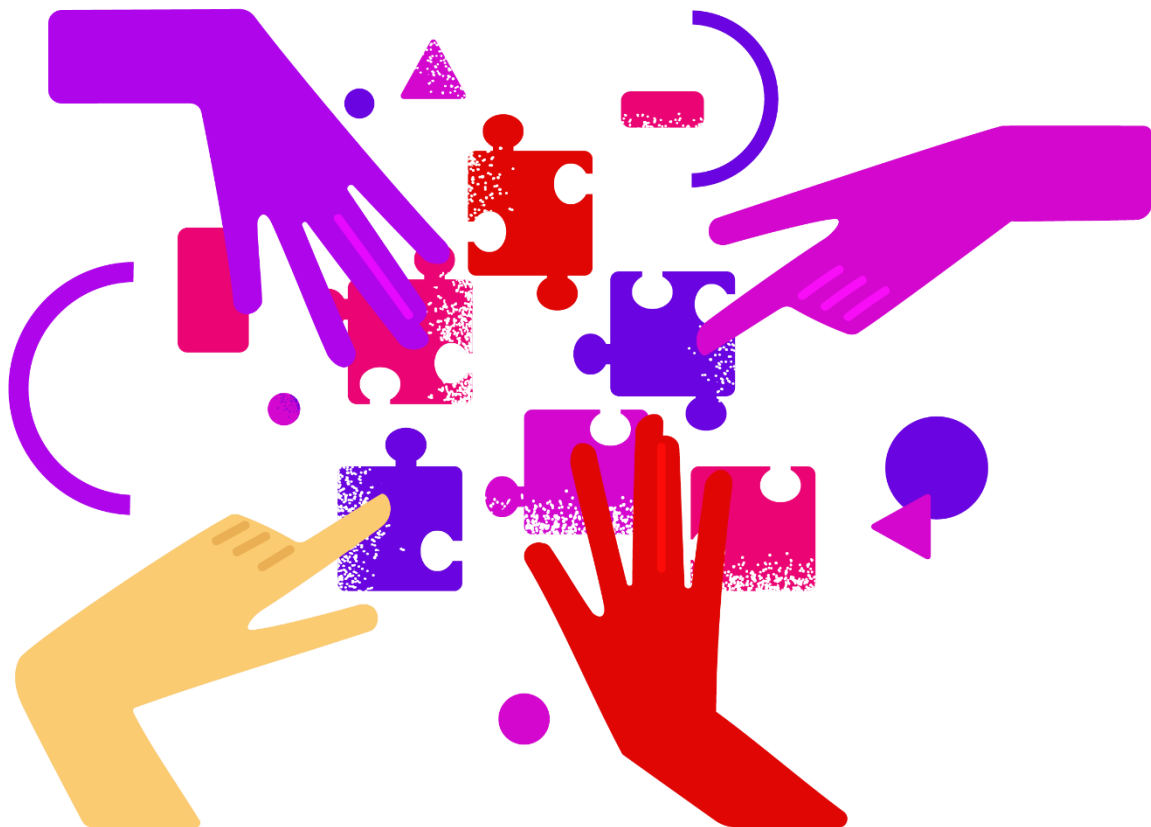
Funded by
the European Union

The content of this publication represents the views of the author only and is its sole responsibility. The European Commission does not accept any responsibility for use that may be made of the information it contains.



Sito Internet: www.tua-project.eu

email: project@kmop.org





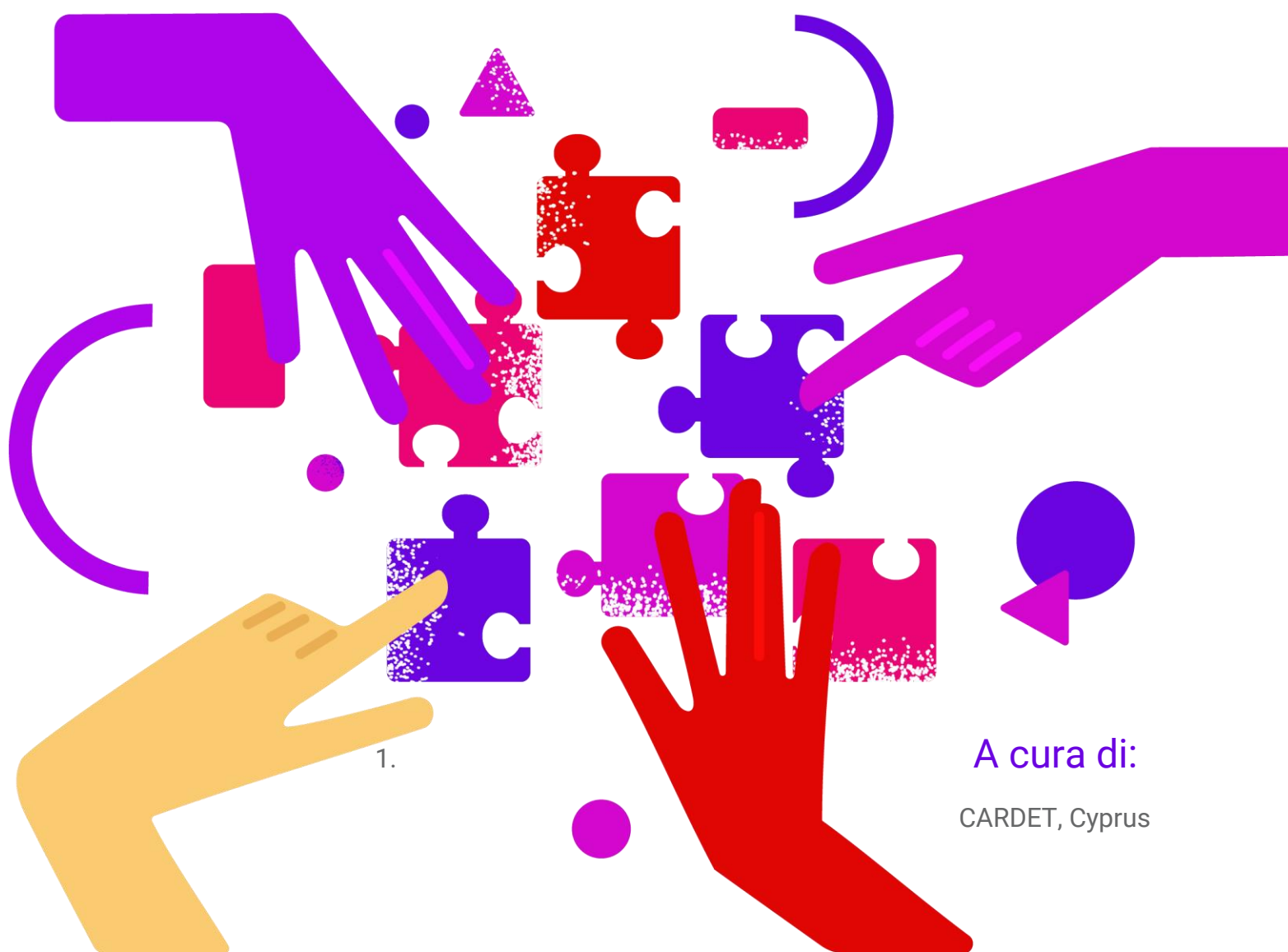
Funded by
the European Union

The content of this publication represents the views of the author only and is its sole responsibility. The European Commission does not accept any responsibility for use that may be made of the information it contains.



PROMUOVERE L'AVVIO DI IMPRESE LEGATE AL MONDO DELL'ARTE – ATTIVITÀ 2

Esplorazione artistica sensoriale





Introduzione

L'arteterapia per le e i giovani con disturbo dello spettro autistico (*Autism Spectrum Disorder – ASD*) e sindrome di Down (*Down syndrome – DS*) spesso affronta il tema delle sensibilità e preferenze sensoriali. In questa attività ci immergeremo nel mondo dell'arte sensoriale. Scopriremo le possibilità terapeutiche derivanti dall'adattare il processo di creazione artistica alle esigenze sensoriali, arricchendo così il nostro corredo di strumenti professionali.

L'esplorazione artistica non contempla unicamente gli strumenti e i materiali tradizionali, ma si estende fino a includere i materiali che favoriscono diverse esperienze sensoriali e l'espressione di sé. Riflettendo sulle esperienze sensoriali possiamo creare delle opere d'arte capaci non solo di comunicare con la nostra mente attraverso la vista ma anche di stimolare i nostri altri sensi, ovvero l'olfatto, l'udito e il tatto. La discussione sarà incentrata su come sia possibile adattare questi concetti al lavoro con persone con ASD e DS, offrendo loro esperienze significative e multisensoriali.

Occorrente:

- Diversi strumenti e materiali artistici (come carta ruvida, argilla, ritagli di stoffa, carta vetrata e colori).
- Materiali che stimolano i sensi, come l'argilla da modellare con diverse consistenze, adesivi che favoriscono diverse sensazioni tattili o pennarelli profumati.
- Cartoncini

Descrizione:

- Spiegare l'importanza di valutare gli aspetti sensoriali nell'arteterapia quando si lavora con persone con ASD e DS.
- Disporre sul tavolo un'ampia varietà di materiali (tradizionali e attenti alle esigenze sensoriali).



Istruzioni:

- Le e i partecipanti devono scegliere un tema o un concetto attorno al quale elaborare la propria opera d'arte.
- Bisogna incoraggiarli a sperimentare diversi materiali, combinando quelli tradizionali a quelli pensati per favorire esperienze sensoriali diverse.
- Occorre evidenziare l'importanza di adattare il processo creativo e artistico alle esigenze e alle preferenze sensoriali.

Discussione:

- Come hai selezionato e combinato tra loro i diversi tipi di materiali?
- Quali sensazioni hai provato mentre realizzavi la tua opera?
- Quali emozioni o idee hai cercato di comunicare attraverso l'arte?
- Come potresti adattare il tuo approccio quando lavori con persone con ASD e DS che presentano una particolare sensibilità sensoriale?
- Discuti i possibili benefici terapeutici dell'esplorazione artistica sensoriale per le persone con ASD e DS.

Conclusione:

- Evidenziare l'importanza di considerare le esigenze sensoriali quando si ricorre all'arte come strumento terapeutico.
- Incoraggiare le e i partecipanti a pensare in modo creativo ai modi in cui è possibile adattare le attività artistiche alle preferenze e difficoltà sensoriali delle persone con ASD e DS.



Funded by
the European Union

The content of this publication represents the views of the author only and is its sole responsibility. The European Commission does not accept any responsibility for use that may be made of the information it contains.



Sito Internet: www.tua-project.eu

email: project@kmop.org

